

DE - GEBRAUCHSANLEITUNG FÜR HYGIENEPRODUKTE

TAMPONS AUS BIO-BAUMWOLLE (11/20)

Wir empfehlen Ihnen, vor dem Gebrauch diese Anleitung zu lesen.



Laboratoire Claripharm™
9, rue des Croix Roses - 22400 Saint-Alban - France

80000240_1010

TAMPONS OHNE APPLIKATOR UND TAMPONS MIT APPLIKATOR

Der Tampon ist ein Hygieneprodukt für Frauen, das Schutz und Komfort bietet. Die richtige Einsatzweise muss beachtet werden. Der Tampon ist dafür vorgesehen, in die Vagina eingeführt zu werden, um Menstruationsblut zu absorbieren. Bei der ersten Verwendung von Tampons können mehrere Versuche notwendig sein, um einen sicheren und bequemen Sitz zu finden, das ist völlig normal.



TAMPON
LEICHTE PERIODE
●○○○
◊6g



TAMPON
MITTLERE PERIODE
●●○○
6-9g



TAMPON
STARKE PERIODE
●●○○
9-12g



TAMPON SEHR
STARKE PERIODE
●●●●
12-15g



Organic
EcoCert Greenlife
242567

ZUSAMMENSETZUNG TAMPON OHNE APPLIKATOR: Bio-Baumwolle, biologisch abbaubares Zellulosepapier.

ZUSAMMENSETZUNG TAMPON MIT APPLIKATOR: Bio-Baumwolle, Karton, biologisch abbaubares Zellulosepapier.

EINFÜHREN EINES TAMPONS MIT APPLIKATOR

- Waschen Sie Ihre Hände und entfernen Sie den Tampon aus der Verpackung.
- Nehmen Sie eine bequeme Position ein und entspannen Sie Ihre Muskeln. Im Stehen, mit leicht gebeugten Knien und gespreizten Beinen oder einem Fuß auf der Toilette, können Sie den vaginalen Bereich einfacher erreichen.
- Halten Sie den Applikator am Ende fest, zwischen Daumen und Mittelfinger, indem Sie Ihre Finger an den kleinen gefalteten Ringen platzieren. Stellen Sie sicher, dass der Faden im Inneren des Applikators korrekt angebracht ist.
- Spreizen Sie die Schamlippen an der Öffnung der Vagina (wo das Menstruationsblut fließt) ①. Führen Sie mit Ihrer anderen Hand das Röhrchen in die Vagina ein. Schieben Sie den Applikator vorsichtig in die Vagina, bis Ihre Finger Ihren Körper berühren ②. Schieben Sie mit Ihrem Zeigefinger das innere Röhrchen in das äußere, bis sich beide Kanten treffen ③. Dadurch wird das Tampon aus dem Applikator geschoben und korrekt in der Vagina platziert.

EINFÜHREN EINES TAMPONS OHNE APPLIKATOR

- Waschen Sie Ihre Hände und entfernen Sie das Tampon durch Drehen aus der Verpackung.
- Nehmen Sie eine bequeme Position ein und entspannen Sie Ihre Muskeln. Im Stehen, mit leicht gebeugten Knien und gespreizten Beinen oder einem Fuß auf der Toilette, können Sie den vaginalen Bereich einfacher erreichen.
- Packen Sie ihn aus und ziehen Sie am Tamponfaden, um ihn vollständig zu entwicken. Überprüfen Sie, dass die 2 Enden des Fadens verbunden sind.
- Legen Sie Ihren Zeigefinger auf die Mulde am Ende des Tampons. Spreizen Sie mit Ihrer anderen Hand die Schamlippen an der Öffnung der Vagina (wo das Menstruationsblut fließt) ①.
- Führen Sie den Tampon in die Vagina ein; das ist einfacher, wenn der Körper entspannt ist ②.
- Führen Sie den Tampon so tief wie möglich in die Vagina ein ③. Der Faden hängt außerhalb Ihres Körpers ④.

ENTNAHME EINES TAMPONS

- Waschen Sie vor der Entnahme des Tampons Ihre Hände.
- Nehmen Sie eine bequeme Position ein und entspannen Sie Ihre Muskeln. Im Sitzen auf der Toilette können Sie den Tampon einfacher entnehmen.
- Ziehen Sie vorsichtig am Faden Ihres Tampons. Wenn der Faden reißt und Sie den Tampon nicht selbst herausbekommen, lassen Sie sich von einem Gynäkologen helfen.
- Spülen Sie einen entnommenen Tampon niemals die Toilette hinunter, entsorgen Sie ihn stattdessen im Hausmüll, wie den Applikator und die Umverpackung.
- Waschen Sie Ihre Hände erneut.

SPÜLEN SIE BENUTZTE ODER UNBENUTZTE TAMPONS NICHT DIE TOILETTE HINUNTER.



INFORMATION ZUM TOXISCHEN SCHOCKSYNDROM (TSS)

TSS ist eine seltene, aber potenziell ernsthafte oder sogar tödliche Infektion. Es wird durch ein von einem normalerweise im Körper vorkommenden Bakterium (*Staphylococcus aureus*) produziertes Toxin hervorgerufen. Die Symptome von TSS können plötzlich während Ihrer Periode oder umgehend danach auftreten. Die Symptome ähneln denen einer normalen Grippe: plötzlich hohes Fieber (>39°C), Muskelschmerzen, Erbrechen, Durchfall, Kopfschmerzen, Benommenheit, Schwächeanfall oder Hautausschlag wie bei einem Sonnenbrand, Hautschmerzen. Wenn bei Ihnen eines oder mehrere dieser Symptome auftreten, während Sie ein Tampon verwenden, entfernen Sie es und kontaktieren Sie umgehend Ihren Arzt. Verwenden Sie keine Tampons oder andere intravaginale Vorrichtungen, wenn Sie TSS hatten oder Ihr Immunsystem geschwächt ist. Wir empfehlen Ihnen den Einsatz von äußerlich angewendeten Hygieneprodukten (Silpfeinlagen, Damenbinden, wiederverwendbare Binden,...) in der Nacht, um das Risiko für ein toxisches Schocksyndrom zu vermindern.

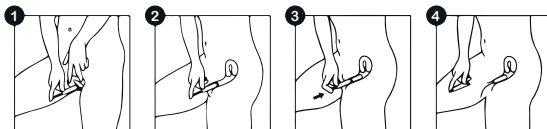
- Entfernen Sie den Applikator vorsichtig. Der Faden hängt aus der Scheide heraus ①.
- Wenn er korrekt sitzt, sollten Sie den Tampon nicht spüren. Wenn es sich unangenehm anfühlt, haben Sie den Tampon eventuell nicht tief genug eingesetzt. Sie müssen dann den Tampon herausnehmen und einen neuen einsetzen. Achten Sie dabei darauf, dass er tief genug eingeführt wird.
- Waschen Sie erneut Ihre Hände.

- Wenn er korrekt sitzt, sollten Sie den Tampon nicht spüren. Wenn es sich unangenehm anfühlt, haben Sie den Tampon eventuell nicht tief genug eingesetzt. Sie müssen dann den Tampon herausnehmen und einen neuen einsetzen. Achten Sie dabei darauf, dass er tief genug eingeführt wird.
- Waschen Sie erneut Ihre Hände.

WARNUNGEN/KONTRAINDIKATIONEN

- Verwenden Sie immer nur einen Tampon auf einmal.
- Gehen Sie immer sicher, dass Sie den alten Tampon entfernen haben, bevor Sie einen neuen einführen.
- Entfernen Sie alle Tampons am Ende Ihrer Periode und verwenden Sie keine Tampons außerhalb Ihrer Periode.
- Wenn Sie beim Entfernen Ihres Tampons weiße Fasern bemerken, ist er eventuell noch nicht komplett vollgestoßen. Sie sollten dann einen weniger starken Absorptionsgrad erwägen.
- Verwenden Sie keine Tampons bei Allergien gegen Bestandteile.
- Bei Reizung, Brennen, Blasenbeschwerden oder Schmerzen die Verwendung des Produkts sofort einstellen und einen Arzt konsultieren.
- Bei einer Vagininfektion keine Tampons verwenden.
- Entfernen Sie Ihr Tampon vor Geschlechtsverkehr.
- Tampons bieten keinen Schutz vor Geschlechtskrankheiten.
- Tampons sind kein Verhütungsmittel.

- Wenn Sie ein Verhütungsmittel wie einen vaginalen verwenden, konsultieren Sie Ihren Arzt vor der Verwendung eines Tampons.
- Verwenden Sie den Tampon nicht zusammen mit anderen innerlich angewendeten Vorrichtungen und intravaginalen Behandlungen (z. B. eine Menstruationskassette).
- Verwenden Sie keine Tampons gegen Blutungen kurz nach oder innerhalb der ersten 24 Stunden nach Einführung eines Intrauterinpressars.
- Warten Sie nach der Geburt, nach einer vaginalen Wunde, einer Operation, einer Fehlgeburt oder Abtreibung, bis sich die Vagina erholt hat, bevor Sie Tampons verwenden.
- Entfernen Sie Ihren Tampon vor jeder medizinischen Untersuchung, einschließlich bildgebender Untersuchungen.
- Halten Sie Tampons von Kindern fern, von Tieren fern.
- Das Hygienewort bei der Verwendung von Tampons oder anderen innerlich angewendeten Hygieneprodukten eventuell beschädigt.
- Wenn Sie lange Fingernägel haben, versuchen Sie, Mikroverletzungen der Vagina während dem Einführen und dem Entfernen des Tampons zu vermeiden.



EIN TAMPON MUSS SPÄTESTENS ALLE 6 STUNDEN GEWECHSELT WERDEN.

Es gibt auch alternative Lösungen zu Tampons, wie Damenbinden. Wählen Sie den Absorptionsgrad, der für Ihre Periode passt. Wenn Sie Zweifel am Einsatz von Tampons haben, verwenden Sie immer Tampons mit dem geringstmöglichen Absorptionsgrad.

Claripharm™

LABORATOIRE

DE - GEBRAUCHSANLEITUNG FÜR HYGIENEPRODUKTE

DAMENBINDEN MIT OBERSCHICHT AUS BIO-BAUMWOLLE HERGESTELLT IN FRANKREICH (12/20)

Wir empfehlen Ihnen, vor dem Gebrauch diese Anleitung zu lesen.

 Laboratoire Claripharm™
9, rue des Croix Roses - 22400 Saint-Alban - France

80000240_109

DIE DAMENBINDE IST EIN PRODUKT AUSSCHLIESSLICH ZUR DAMENHYGIENE, DAS KOMFORT UND SCHUTZ BIETET.

Die Einwegbinde wird zur Absorption der Regelblutung verwendet. Damenbinden dürfen nur während der Periode eingesetzt werden.

**EINWEGBINDE FÜR LEICHTE BIS STARKE PERIODE
OBERSCHICHT MIT HAUTKONTAKT AUS BIO-BAUMWOLLE**



**SLEPEINLAGE
LEICHTE PERIODE**



**BINDE
MITTLERE PERIODE**



**BINDE
STARKE PERIODE**



ZUSAMMENSETZUNG: Zellulose (ohne Chlor gebleicht), Sodium Polyacrylat, Polyester, Polyethylen, zertifizierte Bio-Baumwolle, Kleber, Silikonpapier.

VERWENDUNG DER DAMENBINDE

1. Waschen Sie Ihre Hände, bevor Sie die Damenbinde auspacken.
2. Entfernen Sie die Umverpackung Ihrer Damenbinde und ziehen Sie die Folie vom Klebestreifen ab.
3. Kleben Sie die haftende Seite auf die Innenseite Ihrer Unterhose, auf Höhe des Schritts. Falten Sie die Flügel am beide Seiten Ihrer Unterhose, falls die Binde Flügel hat.
4. Entsorgen Sie die Verpackung und den Papierstreifen im Hausmüll.
5. Waschen Sie erneut Ihre Hände.
6. Aus hygienischen Gründen empfehlen wir, Ihre Binde so oft wie nötig zu wechseln, je nach Stärke der Periode.

**ENTDECKEN SIE DAS GESAMTE SORTIMENT AN HYGIENEARTIKELN VON CLARIPHARM SOWIE
ALL UNSERE RATSCHLÄGE AUF UNSERER WEBSITE:
WWW.CLARIPHARM.FR**



Menstruationstasse | Slippeinlage | Binde | Tampon ohne Applikator | Tampon mit Applikator
Periodenunterwäsche | Wiederverwendbare Binde

Und werden Sie Teil der Claripharm-Community auf unseren sozialen Netzwerken



WAS TUN MIT DER GEBRAUCHTEN EINWEGBINDE?

1. Waschen Sie Ihre Hände, bevor Sie die gebrauchte Binde entfernen.
2. Entfernen Sie das Hygieneprodukt aus Ihrer Unterwäsche.
3. Wenn Sie die Umverpackung noch haben oder Ihre Binde mit einer neuen ersetzen, platzieren Sie die gebrauchte Binde in der Verpackung. Wickeln Sie die Binde ein, platzieren Sie sie in der Verpackung und entsorgen Sie sie im Müll. Wenn Sie die Verpackung nicht mehr haben, wickeln Sie die Binde auf oder wickeln Sie sie in Toilettenpapier, damit das Blut nicht nach außen gelangt.
4. Waschen Sie erneut Ihre Hände.

SPÜLEN SIE GEBRAUCHTE BINDEN NICHT DIE TOILETTE HERUNTER.



WARNUNGEN/KONTRAINDIKATIONEN

- Es ist möglich, eine Damenbinde in Kombination mit anderen Hygieneprodukten zu verwenden (Menstruationstasse, Tampon, IUP, usw.).
- Wir empfehlen Ihnen die Verwendung von äußerlich angewendeten Hygieneprodukten (Binden, Einlagen, usw.) in der Nacht, um das Risiko für das toxische Schocksyndrom zu mindern.
- Verwenden Sie keine Damenbinde, wenn Sie gegen Bestandteile allergisch sind.
- Bei Reizung, Brennen, Blasenbeschwerden oder Schmerzen die Verwendung des Produkts sofort einstellen und einen Arzt konsultieren.
- Halten Sie die Damenbinde von Kindern fern.
- Halten Sie die Damenbinde von Tieren fern.