

PT - INSTRUÇÕES PARA UTILIZAÇÃO DE PROTEÇÕES SANITÁRIAS

TAMPÕES DE ALGODÃO ORGÂNICO (9/20)

Recomendamos a leitura destas instruções antes da utilização.



Laboratoire Claripharm™
9, rue des Croix Roses - 22400 Saint-Alban - France

80000240_1019

TAMPÕES SEM APLICADOR E TAMPÕES COM APLICADOR

O tampão é um produto destinado à higiene feminina que proporciona conforto e segurança. Devem respeitar-se as boas práticas. O tampão destina-se a ser introduzido no interior da vagina para absorver o sangue menstrual. As mulheres que usam tampões pela primeira vez podem ter de experimentar várias vezes antes de os inserirem de uma forma que os faça sentir confortáveis e seguros, o que é perfeitamente normal.



TAMPÃO PARA FLUXO LEIGEIRO

●○○○
6-9g



TAMPÃO PARA FLUXO NORMAL

●●○○
6-9g



TAMPÃO PARA FLUXO INTENSO

●●●○
9-12g



TAMPÃO PARA FLUXO MUITO INTENSO

●●●●
12-15g



Organic
Ecocert Greenlife
242567

COMPOSIÇÃO DO TAMPÃO SEM APLICADOR: algodão orgânico, papel celulósico biodegradável.

COMPOSIÇÃO DO TAMPÃO COM APLICADOR: algodão orgânico, cartão, papel celulósico biodegradável.

COMO INSERIR UM TAMPÃO COM APLICADOR?

- Lave as mãos e retire o invólucro do tampão.
- Sente-se numa posição confortável, com os músculos relaxados. A posição de pé permite um acesso fácil à zona vaginal com os joelhos ligeiramente dobrados e separados, ou com um pé apoiado na sanita.
- Segure firmemente o aplicador pela extremidade, entre o polegar e o dedo médio, colocando os dedos nos pequenos anéis estrizados. Certifique-se de que o fio está bem colocado no interior do aplicador.
- Afaste os lábios vaginais localizados na abertura da vagina (por onde a menstruação flui) ①. Com a outra mão, introduza o tubo na vagina. Deslize suavemente o aplicador para dentro da vagina até os seus dedos tocarem no seu corpo ②. Com o indicador, faça deslizar o tubo interior até que a extremidade deste fique alinhada com a do tubo exterior ③. Desta forma, fará deslizar o tampão para fora do aplicador, posicionando-o corretamente no interior da vagina.

COMO INSERIR UM TAMPÃO SEM APLICADOR?

- Lave as mãos e retire o invólucro do tampão, torcendo-o.
- Sente-se numa posição confortável, com os músculos relaxados. A posição de pé permite um acesso fácil à zona vaginal com os joelhos ligeiramente dobrados e separados, ou com um pé apoiado na sanita.
- Desenbrulhe e puxe o fio do tampão para o desenrolar completamente. Verifique se os dois extremidades do fio estão unidas.
- Introduza o seu dedo indicador na cavidade situada na extremidade do tampão. Com a outra mão, abra os lábios situados na abertura da vagina (por onde flui a menstruação) ①.
- Introduza o tampão na vagina; é mais fácil se o corpo estiver relaxado ②.
- Introduza o tampão na vagina até à maior profundidade possível ③. O fio ficará pendurado fora do seu corpo ④.

COMO RETIRAR UM TAMPÃO?

- Lave as mãos antes de retirar o tampão.
- Sente-se numa posição confortável, com os músculos relaxados. A posição sentada sobre a sanita permite-lhe retirar mais facilmente o tampão.
- Puxe suavemente o fio do seu tampão. Se o fio se soltar e não conseguir puxá-lo sozinha, consulte um ginecologista.
- Após a remoção, nunca deite o tampão na sanita. Coloque-o no balde do lixo, juntamente com o aplicador e o invólucro do tampão.
- Lave as mãos mais uma vez.

NÃO DEITE TAMPÕES USADOS OU POR USAR NA SANITA.



INFORMAÇÕES SOBRE A SÍNDROME DO CHOQUE TÓXICO (SCT)

A SCT é uma infeção rara, mas potencialmente grave ou mesmo fatal. É causada por uma toxina produzida por uma bactéria (*Staphylococcus aureus*) que se encontra habitualmente no corpo. Os sintomas da SCT podem aparecer subitamente durante a menstruação ou imediatamente a seguir a esta. Os sintomas são semelhantes aos associados a gripe comum e incluem: febre alta súbita (>39 °C), dores musculares, vômitos, diarreia, dores de cabeça, tonturas, desmaios ou irritações cutâneas semelhantes a queimaduras solares, dores de garganta. Se sentir algum destes sintomas enquanto utiliza um tampão, retire-o e contacte imediatamente o seu médico. Não utilize tampões ou qualquer outro dispositivo intravaginal se tiver sofrido de SCT ou se estiver gravemente imunocomprometida. Recomendamos-lhe que utilize proteções periódicas externas (pensos higiénicos, pensos reutilizáveis...) durante a noite, para diminuir o risco de desenvolver uma síndrome de choque tóxico.

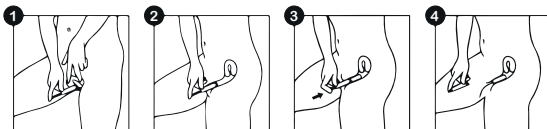
- Retire cuidadosamente o aplicador. O fio ficará pendurado fora do seu corpo ④.
- Se a colocação tiver sido corretamente executada, não deve sentir o tampão. Se se sentir desconfortável, isso pode significar que não empurrou suficientemente o tampão. Deve retirar o tampão e colocar um novo, certificando-se de que o insere até à profundidade ideal.
- Lave as mãos mais uma vez.

- Se a colocação tiver sido corretamente executada, não deve sentir o tampão. Se se sentir desconfortável, isso pode significar que não empurrou suficientemente o tampão. Deve retirar o tampão e colocar um novo, certificando-se de que o insere até à profundidade ideal.
- Lave as mãos mais uma vez.

ADVERTÊNCIAS/CONTRAINDICAÇÕES

- Utilize apenas um tampão de cada vez.
- Assegure-se sempre de que retirou o tampão antes de inserir um novo.
- Certifique-se de que retira os tampões no final do período menstrual e não utilize tampões se não estiver a menstruar.
- Se detetar fibras brancas ao retirar o tampão, é possível que este ainda não esteja totalmente embebido. Pondere optar por uma capacidade de absorção mais leve.
- Não utilize tampões em caso de alergia ao(s) componente(s).
- Em caso de irritação, sensação de ardor, desconforto urinário ou dor, interrompa imediatamente a utilização do produto e contacte um médico.
- Em caso de infeção vaginal, não utilize tampões.
- Retire o tampão antes de ter relações sexuais.
- Os tampões não protegem contra infeções sexualmente transmissíveis.

- Os tampões não são contraceivos.
- Se utiliza um contraceivo, como um anel vaginal, peça a opinião do seu médico antes de usar um tampão.
- Não utilizar em associação com outros dispositivos internos e tratamentos intravaginais (copo menstrual, óvulo vaginal...).
- Não utilize tampões para hemorragias nas primeiras 24 horas após a inserção de um dispositivo intrauterino (DIU).
- Após um parto, uma ferida vaginal, uma cirurgia, um aborto espontâneo ou uma interrupção da gravidez, espere até que a vagina recupere antes de utilizar tampões.
- Retire o tampão antes de qualquer exame médico, incluindo exames imagiológicos.
- Mantenha os tampões fora do alcance das crianças, dos animais.
- O hímen pode não ser preservado com a utilização de tampões ou outros dispositivos internos.
- Se tiver unhas compridas, tenha cuidado com as micro lesões vaginais durante a inserção e remoção do tampão.



OS TAMPÕES DEVEM SER SUSTITUIDOS DE 6 EM 6 HORAS, NO MÁXIMO.

Existem soluções alternativas aos tampões, como os pensos higiénicos. Escolha o nível de absorção adequado ao seu fluxo menstrual. Em caso de dúvida sobre a utilização de tampões, utilize sempre tampões com o menor nível de absorção possível.

Claripharm™

LABORATOIRE

PT - INSTRUÇÕES PARA UTILIZAÇÃO DE PROTEÇÕES SANITÁRIAS

PENSOS HIGIÉNICOS COM PELÍCULA SUPERIOR DE ALGODÃO BIOLÓGICO FABRICADOS EM FRANÇA (10/20)

Recomendamos a leitura destas instruções antes da utilização.



80000240_109

DESCUBRA TODA A GAMA DE PRODUTOS DE PROTEÇÃO ÍNTIMA DO LABORATÓRIO CLARIPHARM, BEM COMO TODOS OS NOSSOS CONSELHOS NO NOSSO SITE: WWW.CLARIPHARM.FR



Copa menstrual | Cueca menstrual | Penso reutilizável

Penso diário | Penso | Tampão sem aplicador | Tampão com aplicador

Junte-se à comunidade Claripharm nas nossas redes sociais



O PENSO HIGIÉNICO É UM PRODUTO DESTINADO À HIGIENE FEMININA QUE PROPORCIONA CONFORTO E SEGURANÇA.

O penso de utilização única é utilizado para absorver a menstruação.

Os pensos higiénicos devem ser utilizados apenas durante o período menstrual.

PENSO DE UTILIZAÇÃO ÚNICA PARA FLUXO LIGEIRO A INTENSO PELÍCULA SUPERIOR EM CONTACTO COM A PELE DE ALGODÃO ORGÂNICO



COMPOSIÇÃO: Celulose (branqueada sem cloro), poliacrilato de sódio, poliéster, polietileno, algodão orgânico certificado, cola, papel de silicone.

O QUE FAZER COM O SEU PENSO DE UTILIZAÇÃO ÚNICA DEPOIS DE USADO?

1. Lave as mãos antes de retirar o penso usado.
2. Retire a proteção higiénica da sua roupa interior.
3. Se ainda tiver a embalagem individual do penso usado ou se estiver a substituir o penso por um novo, utilize a embalagem para colocar o penso usado. Enrole o penso sobre si mesmo, coloque-o na embalagem e deite-o no caixote do lixo. Se já não tiver a embalagem, embrulhe o seu penso sobre si próprio ou envolva-o em papel higiénico, para que o sangue não entre em contacto com o exterior.
4. Lave novamente as mãos.

NÃO DEITE OS PENSOS USADOS NA SANITA.



COMO UTILIZAR O SEU PENSO HIGIÉNICO?

1. Lave as mãos antes de abrir o penso higiénico.
2. Retire o invólucro do penso higiénico e descole a fita adesiva.
3. Cole a parte adesiva no interior da cueca. Se o penso tiver abas, dobre-as para baixo, de ambos os lados da cueca.
4. Deite fora a embalagem individual e a tira de papel num caixote do lixo.
5. Lave novamente as mãos.
6. Por razões de higiene, aconselhamos a mudar o penso higiénico com a frequência necessária, em função do seu fluxo.

ADVERTÊNCIAS/CONTRAINDICAÇÕES

- É possível utilizar um penso higiénico em combinação com outros dispositivos (copa menstrual, tampão, DIU, etc.).
- Recomendamos que utilize proteção externa durante a noite (pensos, cuecas, etc.), de modo a reduzir o risco de desenvolver síndrome do choque tóxico.
- Não utilize um penso higiénico em caso de alergia ao(s) componente(s).
- Em caso de irritação, sensação de ardo, desconforto urinário, dor, interrompa imediatamente a utilização e contacte o seu médico.
- Mantenha o penso higiénico fora do alcance das crianças.
- Mantenha o penso higiénico fora do alcance dos animais.