

NL - INSTRUCTIE VOOR HET GEBRUIK VAN HYGIËNISCHE BESCHERMING

TAMPONS VAN ORGANISCH KATOEN (13/20)

Wij raden u aan deze instructies te lezen voor gebruik.



Laboratoire Claripharm™

9, rue des Croix Roses - 22400 Saint-Alban - France

80000240_109

DIGITALE TAMPONS EN TAMPONS MET INBRENGHULS

De tampon, een vrouwelijk hygiënisch product, biedt comfort en veiligheid. Er moeten enkele belangrijke regels in acht worden genomen. De tampon moet in de vagina worden ingebracht om het menstrueelbloed te absorberen. Vrouwen die voor het eerst een tampon gebruiken, moeten misschien een paar keer proberen voor ze de tampon op een voor hen comfortabele en veilige manier kunnen inbrengen. Dat is perfect normaal.



TAMPON LICHTE BLOEDINGEN
●○○○
<6g



TAMPON GEWONE BLOEDINGEN
●●○○
6-9g



TAMPON ZWARE BLOEDINGEN
●●●○
9-12g



TAMPON HEEL ZWARE BLOEDINGEN
●●●●
12-15g



Organic
Ecocert Greenlife
242567

SAMENSTELLING DIGITALE TAMPON: GOTS-gecertificeerd organisch katoen, biologisch afbreekbaar cellulosesepiëer.

SAMENSTELLING TAMPON MET INBRENGHULS: GOTS-gecertificeerd organisch katoen, biologisch afbreekbaar cellulosesepiëer.

HOE BRENGT U EEN TAMPON MET INBRENGHULS IN?

1. Was uw handen en verwijder de verpakking van de tampon.
2. Ga in een comfortabele positie zitten en ontspan uw spieren. De staande positie, met licht gebogen knieën uit elkaar of een voet op het toilet, vergemakkelijkt de toegang tot de vagina.
3. Houd de inbrenghuls stevig vast aan het uiteinde, tussen duim en middelvinger, waarbij u uw vingers op de kleine geribbelde ringen plaatst. Let erop dat het touwtje goed aan de binnenkant van de inbrenghuls zit.
4. Spreid de schaamlippen bij de opening van de vagina (waar de menstruatie vloeit) ①. Breng met uw andere hand het buisje in de vagina. Breng de inbrenghuls voorzichtig in de vagina tot je vingers je lichaam raken ②. Schuif met uw wijsvinger het binnenste buisje in het buitenste buisje tot beide randen elkaar raken ③. Hierdoor glijdt de tampon uit de inbrenghuls zodat hij goed in de vagina komt te zitten.
5. Verwijder de inbrenghuls voorzichtig. Het touwtje hangt

HOE BRENGT U EEN DIGITALE TAMPON IN?

1. Was uw handen en verwijder de verpakking van de tampon door te draaien.
2. Ga in een comfortabele positie zitten en ontspan uw spieren. De staande positie, met licht gebogen knieën uit elkaar of met een voet op het toilet, vergemakkelijkt de toegang tot de vagina.
3. Trek aan het touwtje van de tampon om het volledig te ontwarren. Controleer of de 2 uiteinden van het touwtje verbonden zijn.
4. Duw uw wijsvinger in de holte die zich aan het uiteinde van de tampon bevindt. Spreid met uw andere hand de schaamlippen bij de opening van de vagina (waar het menstrueelbloed vloeit) ①.
5. Breng de tampon in de vagina in; dit gaat gemakkelijker wanneer het lichaam ontspannen is ②.
6. Duw de tampon zo diep mogelijk in de vagina ③. Het touwtje hangt buiten uw lichaam ④.

HOE VERWIJDERT U EEN TAMPON?

1. Was uw handen voor u de tampon verwijderd.
2. Ga in een comfortabele positie zitten en ontspan uw spieren. De zittende positie boven het toilet maakt het gemakkelijker om de tampon te verwijderen.
3. Trek voorzichtig aan het touwtje van uw tampon. Is het touwtje losgeraakt en lukt het u niet om de tampon te verwijderen, ga dan naar een gynaecoloog.
4. Spoel een tampon nooit droog in het toilet, maar gooi hem in de vuilnisbak; dat geldt ook voor de inbrenghuls en de verpakking.
5. Was uw handen opnieuw.

SPOEL GEBRUIKTE OF ONGEBRUIKTE TAMPONS NIET DOOR IN HET TOILET.

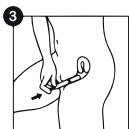


INFORMATIE TOXISCHESHOCKSYNDROOM (TSS)

TSS is een zeldzame, maar potentieel gevaarlijke of zelfs fatale infectie. Het wordt veroorzaakt door een toxine dat wordt geproduceerd door een bacterie (*Staphylococcus aureus*) die vaak in het lichaam voorkomt. De symptomen van TSS kunnen plots optreden tijdens de menstruatie of onmiddellijk erna. De symptomen zijn vergelijkbaar met die van een gewone griep en omvatten: plotsse hoge koorts (>39°C), spierpijn, braken, diarree, hoofdpijn, duizeligheid, flauwvallen, huiduitslag vergelijkbaar met zonnebrand, keelpijn. Als u een van deze symptomen ervaart bij het gebruik van een tampon, verwijder deze dan en neem onmiddellijk contact op met uw arts. Gebruik geen tampons of andere intravaginale hulpmiddelen als u aan TSS hebt geleden of als u ernstig immuunverzwakt bent. Wij raden aan om tijdens de menstruatie 's nachts uitwendige beschermingsmiddelen te gebruiken (inlegkousjes, maandverband, herbruikbaar maandverband,...) om het risico op het toxischeshocksyndroom te verkleinen.

buiten uw lichaam ④.

6. Wanneer de tampon correct is ingebracht, zou je hem niet mogen voelen. Voelt u zich ongemakkelijk, dan kan het zijn dat u de tampon niet diep genoeg hebt ingebracht. U moet de tampon dan verwijderen en een nieuwe inbrengen, en ervoor zorgen dat u hem diep genoeg inbrengt.
7. Was uw handen opnieuw.



EEN TAMPON MOET MAXIMAAL OM DE 6 UUR WORDEN VERVANGEN.

Er bestaan alternatieve oplossingen voor tampons, zoals maandverband. Kies het juiste absorptieniveau voor uw menstruatie. Indien u twijfelt over het gebruik van tampons, gebruik dan altijd tampons met een zo laag mogelijk absorptievermogen.

WAARSCHUWINGEN/CONTRA-INDICATIES

- Gebruik maar één tampon tegelijk.
- Controleer altijd of u tampon hebt verwijderd voor u een nieuwe tampon inbrengt.
- Zorg ervoor dat u alle tampons verwijderd op het einde van uw menstruatie en gebruik geen tampons buiten uw menstruatieperiode.
- Als u bij het verwijderen van je tampon witte vezels ziet, is hij misschien nog niet volledig doorweekt. U kan dan een lichter absorptievermogen overwegen.
- Gebruik geen tampons in geval van allergie voor bestanddelen.
- Hebt u last van irritatie, een branderig gevoel of ongemak of pijn bij het plassen, stop dan onmiddellijk met het gebruik van het product en neem contact op met een arts.
- Gebruik in geval van een vaginale infectie geen tampons.
- Verwijder de tampon voor u geslachtsgemeenschap hebt.
- Tampons bieden geen bescherming tegen seksueel overdraagbare infecties.

- Tampons zijn geen voorbehoedsmiddelen.
- Gebruik u een voorbehoedsmiddel zoals een vaginale ring, vraag uw arts u dan voor advies voordat u een tampon gebruikt.
- Niet gebruiken in combinatie met andere inwendige hulpmiddelen en intravaginale behandelingen (menstruatiecup, etc.).
- Gebruik geen tampons voor bloedingen kort na of binnen de eerste 24 uur na het plaatsen van een spiraalje.
- Waacht na een bevalling, vaginale wonde, operatie, miskraam of abortus met het gebruik van tampons tot de vagina hersteld is.
- Verwijder de tampon voor elk medisch onderzoek, ook voor medische beeldvorming.
- Houd tampons buiten bereik van kinderen.
- Houd tampons buiten bereik van dieren.
- Het maagdelingsvlies blijft misschien niet intact door het gebruik van tampons of andere inwendige hulpmiddelen.
- Hebt u lange vingernagels, wees dan voorzichtig met micro-vaginale verwondingen tijdens het inbrengen en verwijderen van de tampon.

Claripharm™

LABORATOIRE

NL - INSTRUCTIE VOOR HET GEBRUIK VAN HYGIËNISCHE BESCHERMING

MAANDVERBAND MET BOVENLAAG VAN ORGANISCH KATOEN, GEMAAKT IN FRANKRIJK (14/20)

Wij raden u aan deze instructies te lezen voor gebruik.

 Laboratoire Claripharm™
9, rue des Croix Roses - 22400 Saint-Alban - France

80000240_109

ONTDEK HET VOLLEDIGE GAMMA INTIEME BESCHERMINGSPRODUCTEN VAN HET
LABORATORIUM CLARIPHARM ALSOOK AL ONZE ADVIEZEN OP ONZE WEBSITE:
WWW.CLARIPHARM.FR



Menstratiecup | Menstruatieondergoed | Herbruikbaar verband
Inlegkruisje | Verband | Tampon zonder inbrenghuls | Tampon met inbrenghuls

En sluit u aan bij de Claripharm community op onze sociale media



DIT MAANDVERBAND, EEN VROUWELIJK HYGIËNISCH PRODUCT, BIEDT COMFORT EN VEILIGHEID.

Het verband voor eenmalig gebruik wordt gebruikt om menstruatie op te vangen.
Maandverband is enkel bedoeld voor de menstruatieperiode.

VERBAND VOOR EENMALIG GEBRUIK, VOOR LICHTE TOT HEEL ZWARE BLOEDINGEN BOVENLAAG VAN ORGANISCH KATOEN IN CONTACT MET DE HUID



SAMENSTELLING: cellulose (gebleekt zonder chloor), natriumpolyacrylaat, polyester, polyethyleen, gecertificeerd biologisch katoen, lijm, siliconenpapier.

HOE GEBRUIKT U UW MAANDVERBAND?

1. Was uw handen voor u uw maandverband opent.
2. Verwijder de verpakking van uw maandverband en trek de zelfklevende strook los.
3. Plak het zelfklevende deel in uw ondergoed ter hoogte van het kruis.
Plooi de vleugels om langs beide kanten van uw ondergoed indien het verband vleugels heeft.
4. Gooi de verpakking en de papieren strook in de vuilnisbak.
6. Was uw handen opnieuw.
7. Om hygiënische redenen raden wij u aan om uw maandverband zo vaak als nodig te vervangen, afhankelijk van uw bloedverlies.

WAT DOET U MET EEN VERBAND VOOR EENMALIG GEBRUIK?

1. Was uw handen voor u uw gebruikt verband verwijderd.
2. Verwijder de hygiënische bescherming van uw ondergoed.
3. Hebt u uw verpakking nog of vervangt u uw verband door een nieuw, gebruik dan de verpakking om uw gebruikte verband in te stoppen. Rol het verband op, stop het in de verpakking en gooi het in een vuilnisbak. Als u de verpakking niet meer hebt, wikkel uw verband dan in toilet papier of plooi het toe, zodat het bloed niet in contact komt met de buitenkant.
4. Was uw handen opnieuw.

GOOI GEEN GEBRUIKTE VERBANDEN IN HET TOILET.



WAARSCHUWINGEN/CONTRA-INDICATIES

- U kunt een maandverband gebruiken in combinatie met andere hulpmiddelen (menstratiecup, tampon, spiraaltje, enz.).
- Wij raden aan om 's nachts uitwendige bescherming te gebruiken (maandverband, ondergoed, enz.) om het risico op het toxischeshocksyndroom te verminderen.
- Gebruik geen maandverband als u allergisch bent voor de bestanddelen.
- Hebt u last van irritatie, een branderig gevoel of ongemak of pijn bij het plassen, stop dan onmiddellijk met het gebruik en neem contact op met uw arts.
- Houd het maandverband buiten bereik van kinderen.
- Houd het maandverband buiten bereik van dieren.