

IT - ISTRUZIONI PER L'USO DELLE PROTEZIONI SANITARIE

TAMPONI IN COTONE ORGANICO (7/20)

Si raccomanda di leggere queste istruzioni prima dell'uso.



Laboratoire Claripharm™
9, rue des Croix Roses - 22400 Saint-Alban - France

80000240_109

TAMPONI SENZA APPLICATORE E TAMPONI CON APPLICATORE

Il tampone è un prodotto riservato all'igiene femminile che offre comfort e sicurezza. È necessario rispettare le buone pratiche di utilizzo. Il tampone è indicato per essere inserito in vagina, al fine di assorbire il sangue mestruale. Le donne che utilizzano un tampone per la prima volta potrebbero aver bisogno di fare diversi tentativi prima di inserirlo in modo tale da sentirsi sicure e a proprio agio; è perfettamente normale.



TAMPONE PER FLUSSO LEGGERO
●○○○
<6g



TAMPONE PER FLUSSO MEDIO
●●○○
6-9g



TAMPONE PER FLUSSO ABBONDANTE
●●●○
9-12g



TAMPONE PER FLUSSO MOLTO ABBONDANTE
●●●●
12-15g



COMPOSIZIONE DEL TAMPONE SENZA APPLICATORE: cotone organico, carta di cellulosa biodegradabile

COMPOSIZIONE DEL TAMPONE CON APPLICATORE: cotone organico, cartone, carta di cellulosa biodegradabile.

COME INSERIRE UN TAMPONE CON APPLICATORE?

- Lava le mani e rimuovi l'involucro dal tampone.
- Trova una posizione comoda e rilassa i muscoli. La posizione in piedi consente di accedere facilmente all'area vaginale, tenendo le ginocchia leggermente piegate e aperte e poggiando un piede sul water.
- Usando il pollice e il medio, tieni saldamente l'estremità dell'applicatore, posizionando le dita sui piccoli anelli scanalati. Assicurati che il cordino sia ben posizionato all'interno dell'applicatore.
- Apri le labbra all'apertura della vagina (dove passa il flusso mestruale) ❶. Con l'altra mano, inserisci il tampone nella vagina. Fai scorrere delicatamente l'applicatore nella vagina fino a che le dita non toccano il corpo ❷. Con l'indice, fai scorrere il tubicino interno in quello esterno, fino a che le due estremità non si incontrano ❸. In questo modo, il tampone scivolerà all'esterno dell'applicatore per posizionarsi correttamente all'interno della vagina.

COME INSERIRE UN TAMPONE SENZA APPLICATORE?

- Lava le mani e rimuovi l'involucro dal tampone ruotandolo.
- Trova una posizione comoda e rilassa i muscoli. La posizione in piedi consente di accedere facilmente all'area vaginale, tenendo le ginocchia leggermente piegate e aperte o poggiando un piede sul water.
- Srotola e tira il cordino del tampone, in modo da svolgerlo completamente. Controlla che il cordino sia ben fissato al tampone.
- Premi l'indice nell'incavo collocato all'estremità del tampone. Con l'altra mano, apri le labbra all'apertura della vagina (dove passa il flusso mestruale) ❶.
- Inserisci il tampone in vagina; se il corpo è rilassato sarà più semplice ❷.
- Spingi il tampone in vagina il più possibile in profondità ❸. Il cordino penderà all'esterno del corpo ❹.

COME SI ESTRAE IL TAMPONE?

- Prima di estrarre il tampone, lava le mani.
- Trova una posizione comoda e rilassa i muscoli. Da seduta sul water, è più semplice estrarre il tampone.
- Tira delicatamente il cordino del tampone. Se il cordino dovesse staccarsi e non si riuscisse ad estrarre il tampone, rivolgersi al ginecologo.
- Dopo averlo estratto, non gettare il tampone nel water; va smaltito in un cestino dei rifiuti; lo stesso vale anche per l'applicatore e l'involucro.
- Lava ancora una volta le mani.

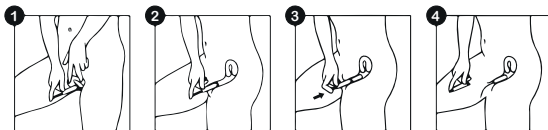
NON GETTARE MAI I TAMPONI USATI O NON USATI NEL WATER.



INFORMAZIONI SULLA SINDROME DA SHOCK TOSSICO (TSS)

La TSS è un'infezione rara, ma potenzialmente grave o persino fatale. È causata da una tossina prodotta da un batterio (*Staphylococcus aureus*) presente comunemente nel corpo. I sintomi della TSS possono manifestarsi improvvisamente durante il ciclo mestruale o immediatamente dopo. La sintomatologia è simile a quella che si associa alla comune influenza e include: febbre alta improvvisa (>39°C), dolori muscolari, vomito, diarrea, mal di testa, vertigini, svenimenti, eruzioni cutanee simili a quelle solari, mal di gola. In caso di comparsa di uno qualsiasi di tali sintomi durante l'utilizzo di tamponi, rimuovere il tampone e contattare immediatamente il medico. Non usare tamponi né altri dispositivi che si inseriscono in vagina se hai sofferto di TSS o sei gravemente immunodepressa. Per ridurre il rischio di sindrome da shock tossico, consigliamo di usare protezioni esterne (assorbenti igienici monouso o riutilizzabili, salvapisc.) durante la notte.

- Rimuovi delicatamente l'applicatore. Il cordino penderà all'esterno del corpo ❶.
- Se il tampone è posizionato correttamente, non dovresti sentirlo. Se provi una sensazione di fastidio, potrebbe voler dire che il tampone non è stato spinto abbastanza in profondità. Dovresti dunque estrarlo e metterlo uno nuovo, assicurandoti di inserirlo abbastanza in profondità.
- Lava nuovamente le mani.



È NECESSARIO CAMBIARE IL TAMPONE AL MASSIMO OGNI 6 ORE.

Esistono soluzioni alternative ai tamponi, ad esempio gli assorbenti igienici. Scegli il livello di assorbenza adatto al tuo flusso mestruale.

In caso di dubbi sull'utilizzo dei tamponi, scegli sempre quelli con il minor livello di assorbenza possibile.

AVVERTENZE/CONTROINDICAZIONI

- Usa un solo tampone per volta.
- Controlla sempre di aver rimosso il tampone prima di inserire un altro.
- Rimuovi il tampone se il ciclo è terminato e non usare tamponi al di fuori del ciclo mestruale.
- Se noti fibre di colore bianco quando rimuovi il tampone, è possibile che non sia ancora completamente bagnato. Ti consigliamo di considerare una capacità di assorbimento minore.
- Non usare tamponi in caso di allergie ai loro componenti.
- In caso di irritazione, sensazione di bruciore, fastidio durante la minzione o dolore, smetti immediatamente di utilizzare il prodotto e contatta un medico.
- Non usare i tamponi in caso di infezione vaginale.
- Estrai il tampone prima di un rapporto sessuale.
- I tamponi non proteggono dalle malattie a trasmissione sessuale.
- I tamponi non sono contraccettivi.

- Se utilizzi un contraccettivo interno, per esempio un anello vaginale, consulta un medico prima di usare un tampone.
- Non usare in associazione ad altri dispositivi interni e a trattamenti endovaginali (coppetta mestruale, ovuli, ecc.).
- Non usare i tamponi per sanguinamenti che di verificano subito dopo l'inserimento di un dispositivo intrauterino (IUD) o entro le 24 ore successive.
- Dopo un parto, una ferita vaginale, un intervento chirurgico o un aborto, attendere che la vagina sia guarita prima di usare tamponi.
- Togliere il tampone prima di una visita medica, esami diagnostici per immagini inclusi.
- Tenere i tamponi fuori dalla portata dei bambini, degli animali.
- L'igiene potrebbe non essere preservata con l'uso di tamponi o di altri dispositivi interni.
- Se hai le unghie lunghe, fai attenzione a evitare micro-lesioni vaginali durante l'inserimento e la rimozione del tampone.

Claripharm™

LABORATOIRE

IT - ISTRUZIONI PER L'USO DELLE PROTEZIONI SANITARIE

ASSORBENTI IGIENICI CON STRATO SUPERIORE IN COTONE ORGANICO PRODOTTI IN FRANCIA (8/20)

Si raccomanda di leggere queste istruzioni prima dell'uso.

 Laboratoire Claripharm™
9, rue des Croix Roses - 22400 Saint-Alban - France

80000240_109

SCOPRI TUTTA LA GAMMA DEI PRODOTTI PER LA PROTEZIONE INTIMA DEL LABORATORIO CLARIPHARM E TUTTI I NOSTRI CONSIGLI SUL NOSTRO SITO WEB:
WWW.CLARIPHARM.FR



Unisciti alla comunità Claripharm sui nostri social network



L'ASSORBENTE IGIENICO È UN PRODOTTO RISERVATO ALL'IGIENE FEMMINILE CHE OFFRE COMFORT E SICUREZZA.

Gli assorbenti monouso sono indicati per assorbire il sangue mestruale.

Gli assorbenti igienici devono essere utilizzati esclusivamente durante il ciclo mestruale.

ASSORBENTI MONOUSO PER FLUSSI DA LEGGERI A MOLTO ABBONDANTI STRATO SUPERIORE A CONTATTO CON LA PELLE IN COTONE ORGANICO



COMPOSIZIONE: cellulosa (sbiancata senza cloro), poliacrilato di sodio, poliestere, polietilene, cotone biologico certificato, colla, carta siliconata.

COSA FARE CON GLI ASSORBENTI MONOUSO USATI?

1. Lava le mani prima di rimuovere l'assorbente usato.
2. Rimuovi la protezione igienica dalla biancheria intima.
3. Se hai ancora la vecchia carta da imballaggio o stai sostituendo l'assorbente con uno nuovo, avvolgi quello usato nella carta da imballaggio. Arrotola l'assorbente su se stesso, avvolgilo nella carta da imballaggio e gettalo nel cestino. Se non hai più la carta da imballaggio, avvolgi l'assorbente nella carta igienica o su stesso in modo che il sangue non entri a contatto con l'esterno.
4. Lava nuovamente le mani.

NON GETTARE GLI ASSORBENTI USATI NEL WATER.



COME USARE GLI ASSORBENTI IGIENICI?

1. Lava le mani prima di aprire l'assorbente igienico.
2. Rimuovi l'involucro dall'assorbente igienico e stacca la striscia adesiva.
3. Incolla la parte adesiva sulla biancheria intima, all'altezza del cavallo. Se l'assorbente ha le ali, piegale verso il basso, su entrambi i lati della biancheria intima.
4. Getta la carta da imballaggio e la striscia di carta in un cestino.
5. Lava nuovamente le mani.
6. Per ragioni di igiene, ti consigliamo di cambiare l'assorbente di frequente, secondo necessità, in base al flusso mestruale.

AVVERTENZE/CONTROINDICAZIONI

- L'assorbente igienico può essere usato anche in associazione ad altri dispositivi (coppetta mestruale, tampone, IUD, ecc.).
- Durante la notte, è consigliabile usare protezioni esterne (assorbenti, mutandine mestruali, ecc.), al fine di ridurre il rischio di sindrome da shock tossico.
- Non usare un assorbente igienico in caso di allergia ai suoi componenti.
- In caso di irritazione, sensazione di bruciore, fastidio durante la minzione o dolore, smetti immediatamente di utilizzare il prodotto e contattala il tuo medico.
- Tenere gli assorbenti igienici fuori dalla portata dei bambini.
- Tenere gli assorbenti igienici fuori dalla portata degli animali.